

## ЗАДАНИЕ 8

## Ошибка в построении предложения с однородными членами

У однородных членов предложения (ОЧП) есть 4 правила. Ошибка – нарушение одного из них:

Правило	Схема	Пример
1. Относятся к одному слову	Общее слово: ОЧП, ОЧП и ОЧП.	<i>Поражающие своей красотой и величием уникальные девственные островки природы ещё остались на карте области.</i>
2. Являются одним членом предложения	Общее слово: ОЧП (1 член предложения), ОЧП (1 член предложения) и ОЧП (1 член предложения).	<i>Просвещение (подлежащее) и культура (подлежащее) всегда будут синонимами: как в том, так и в другом наименовании заключена готовность к беспредельному познанию.</i>
3. Отвечают на один вопрос	Общее слово: ОЧП (1 вопрос), ОЧП (1 вопрос) и ОЧП (1 вопрос).	<i>Петербургский период в творчестве А.С. Пушкина характеризуется не только (чем?) свободой, но и (чем?) ломкой жанровых границ.</i>
4. Соединены или могут быть соединены сочинительной связью.	Общее слово: ОЧП, и ОЧП, и ОЧП.	<i>В.Г. Белинский написал около двадцати статей и рецензий, которые были посвящены творчеству Н.В. Гоголя.</i>

## Ошибка в общем слове:

*Натянуть* и *выстрелить* из лука *непросто*.

**ОЧП:** *тетиву* и *выстрелить*. Но у них разные общие слова. Можно *выстрелить из лука*, но нельзя *натянуть из лука*. Слово *лук* относится только к 1 из ОЧП.

**Верное написание:** *Натянуть тетиву и выстрелить из лука непросто*.

## Ошибка в вопросах ОЧП:

*Книги эти интересны и хорошо иллюстрированные.*

**ОЧП:** *интересны* и *иллюстрированные*. Но у них разные вопросы: *Каковы? интересны; Какие? иллюстрированные*.

**Верное написание:** *Книги эти интересны и хорошо иллюстрированы ИЛИ Книги эти интересные и хорошо иллюстрированные*.

## Ошибка в предлоге:

*Толпы людей были повсюду: на улицах, площадях, скверах.*

**ОЧП:** *улицях, площадях, скверах*. Перед первым ОЧП стоит предлог *на*, значит он относится ко всем ОЧП. Но предлог *на* нельзя употребить со словом *СКВЕР*.

**Верное написание:** *Толпы людей были повсюду: на улицах, площадях, в скверах*.

## Разный падеж у общего слова и ОЧП:

*Жизнь крестьян изображена в произведениях русских классиков: Гоголь, Тургенев, Толстой.*

**Общее слово:** *классиков* (Кого? Чего?) – родительный падеж.

**ОЧП:** *Гоголь* (Кто? Что?), *Тургенев* (Кто? Что?), *Толстой* (Кто? Что?) – именительный падеж.

**Верное написание:** *Жизнь крестьян изображена в произведениях русских классиков: Гоголя, Тургенева, Толстого*.

**Неправильное употребление двойного союза:**

Петербургский период в творчестве А.С. Пушкина **не только** характеризуется большей стилистической свободой, **но и ломкой** жанровых границ.

**ОЧП:** свободой и ломкой. Но часть двойного союза **не только** стоит перед **характеризуется**.

**Верное написание:** Петербургский период в творчестве А.С. Пушкина характеризуется **не только** большей стилистической свободой, **но и ломкой** жанровых границ.

**Двойные союзы:** не только ..., но и ... ; не только ..., а и ...; как ..., так и ... ; не столько ..., сколько; не только ..., но даже ...

**Подобное с неподобным:**

Мы пошли по аллее, **которая вела к дому и засыпанной снегом**.

**ОЧП:** которая вела к дому и засыпанной снегом. Но первая часть – придаточное предложение, а вторая – причастный оборот.

**Верное написание:** Мы пошли по **засыпанной снегом** аллее, **которая вела к дому**.

**Нарушение в построении предложения с причастным оборотом**

**Причастный оборот** — обособленное определение, выраженное причастием с зависимыми словами.

**Причастие можно распознать по вопросам:**

- Что делающий? Что делавший? Что деланный? Что делаемый?
- Но лучше по суффиксам, которые видны даже в вопросах: -ВШ-/-Ш-, -ЕМ-/-ИМ-, -ЕНН-/-ЯНН-/-АНН-, -УЩ-/-ЮЩ-/-АЩ-/-ЯЩ-.

**Правила построения причастного оборота:**

1. Должно быть **определяемое слово**;
2. Стоит до или после определяемого слова;
3. Определяемое слово всегда согласуется по роду, числу и падежу (РЧП) с **причастием**.

На мелководных участках растительность образует **перемычки**, **разделяющие** озеро на отдельные плёсы.

**Определяемое слово:** перемычки.

**Причастие:** разделяющие. Отвечает на вопрос: Что делающие? Есть суффикс причастия -ЮЩ-.

**Ошибка в роде, числе или падеже**

Журналист беседовал с командой **футболистов**, **участовавшими** в чемпионате

**Определяемое слово:** футболистов (Кого? Чего?) — родительный падеж.

**Причастие:** участвовавшими (Кем? Чем?) — творительный падеж.

**Верное написание:** Журналист беседовал с командой **футболистов**, **участовавших** в чемпионате.



**Конструкция «один из...»**

Небольшим исключением из правила на согласование по роду, числу и падежу является конструкция с «одним из...».

В данном случае причастие может быть согласовано по роду, числу и падежу как с определяемым словом, так и с конструкцией «одним из...».

**Ошибкой будет**, если причастие не согласовано ни с определяемым словом, ни с конструкцией «одним из...», то есть всего 3 разные формы.

Генрих Манн по праву считается **одним из** (Т.п., ед.ч.) величайших **прозаиков-реалистов** (Р.п., мн.ч.), **жившими** (Т.п., мн.ч.) в двадцатом веке

**Причастие** «жившими» в данном примере не согласовано по числу и падежу ни с конструкцией «одним из...», ни с главным словом «прозаиков-реалистов».

**Верное написание:**

**1. Согласовать по числу и падежу с конструкцией одним из...:**

Генрих Манн по праву считается **одним из** (Т.п., ед.ч.) величайших **прозаиков-реалистов** (Р.п., мн.ч.), **жившим** (Т.п., ед.ч.) в двадцатом веке;  
или

**2. Согласовать по числу и падежу с определяемым словом прозаиков-реалистов:**

Генрих Манн по праву считается **одним из** (Т.п., ед.ч.) величайших **прозаиков-реалистов** (Р.п., мн.ч.), **живших** (Р.п., мн.ч.) в двадцатом веке.

**Оторванность причастного оборота от определяемого слова**

*Делегаты должны зарегистрироваться, приехавшие на конференцию.*

**Определяемое слово:** делегаты.

**Причастный оборот:** приехавшие на конференцию.

Определяемое слово стоит не рядом с причастным оборотом.

**Верное написание:** Делегаты, приехавшие на конференцию, должны зарегистрироваться.

**Ошибка в позиции причастного оборота**

*Приехавшие делегаты на конференцию должны зарегистрироваться.*

**Определяемое слово:** делегаты.

**Причастный оборот:** приехавшие на конференцию.

Определяемое слово стоит внутри причастного оборота. Оно может стоять или до, или после.

**Верное написание:** Приехавшие на конференцию делегаты должны зарегистрироваться **ИЛИ** Делегаты, приехавшие на конференцию, должны зарегистрироваться.

**Ошибка в построении предложения с деепричастным оборотом**

**Деепричастный оборот** — обособленное обстоятельство, выраженное деепричастием с зависимыми словами.



**Деепричастие отвечает всего на 2 вопроса:**

1. Что делая?
2. Что сделав?

**Деепричастие** — дополнительное действие к основному.

Основное (сказуемое) и дополнительное (деепричастие) действия всегда выполняет 1 субъект.



### Разные субъекты действия сказуемого и деепричастия в полном предложении

*Подъезжая к городу, начался сильный ветер.*

**Деепричастие:** *подъезжая.*

**Основное действие:** *начался.*

**Субъект действия:** *ветер.*

Ветер выполняет основное действие (*начался*), но не выполняет дополнительное действие деепричастия (*подъезжая*). Ветер не может подъезжать.

**Верное написание:** *Когда я подъезжал к городу, начался сильный ветер.*

### Разные субъекты действия сказуемого и деепричастия в одноставном предложении

*Приехав в Москву, мне стало грустно.*

**Деепричастие:** *приехав.*

**Основное действие:** *стало грустно.*

**Субъект действия:** отсутствует. Лишь подразумевается некоторый «Я».

Некоторый «Я» выполняет дополнительное действие (*подъехав*), но не выполняет основное действие безличного сказуемого (*стало грустно*). «Я» не может выполнить действие «стать грустным», так как у безличного сказуемого не может быть субъекта действия (подлежащего).

**Верное написание:** *Когда я приехал в Москву, мне стало грустно.*

## Ошибка в построении сложного предложения

### Лишний союз ЧТО или другой союз

*Перед дуэлью Печорин любит природу, а Вернер спрашивает, **что** написал ли он своё завещание.*

Чаще всего союз ЧТО лишний из-за наличия в предложении частицы ЛИ. В 1 предложении они несовместимы.

Союз ЧТО может быть лишним и без частицы ЛИ. Это легко проверить, выкинув ЧТО из предложения. Смысл должен сохраниться.

*Читая классическую литературу, замечаешь, **что** насколько по-разному «град Петров» изображён в произведениях А. С. Пушкина, Н. В. Гоголя, Ф. М. Достоевского.*

### Неуместно повторяющийся союз ЧТО или другая служебная часть речи (ли, бы и др.)

*Врачи считают, **что** состояние больного настолько ухудшилось, **что** вполне вероятно, **что** в течение нескольких часов может наступить смерть.*

**Верное написание:** *Врачи считают, состояние больного настолько ухудшилось, что вполне вероятно, в течение нескольких часов может наступить смерть.*

### Лишнее указательное местоимение

*Я понимаю **о том**, что встречу перенесли из-за разногласий участников.*

### Неуместное деление предложения

*Меня не приняли в баскетбольную команду школы. **Потому что** я был маленького роста.*

Такое предложение нельзя назвать парцелляцией (намеренным делением предложения для придания выразительности).

**Неверная постановка придаточного со словом «который»**

В просторной гостиной висела старинная картина, в **которой** на тот момент собралось довольно много гостей, и все они с интересом разглядывали полотно.

Придаточное предложение с союзным словом **который/которая/которые** должно стоять рядом с тем словом, которое оно определяет.

В данном предложении придаточное в **которой** на тот момент собралось довольно много гостей стоит рядом с картиной, но по смыслу придаточное относится к слову *гостиной*.

**Верное написание:** В просторной гостиной, в которой на тот момент собралось довольно много гостей, и все они с интересом разглядывали полотно, висела старинная картина.

**Неправильное употребление падежной формы существительного с предлогом****Предлоги, требующие дательного падежа (кому? чему?):**

- |             |             |             |
|-------------|-------------|-------------|
| - Благодаря | - Наперекор | - Наперерез |
| - Вопреки   | - Навстречу |             |
| - Согласно  | - Подобно   |             |

**После предлога ПО в значении «после» употребляется предложный падеж (о ком? о чём?):**

- |                 |                  |
|-----------------|------------------|
| - По приходе    | - По истечении   |
| - По прилёте    | - По возвращении |
| - По приезде    | - По прибытии    |
| - По завершении |                  |

**Предлоги, требующие родительного падежа (кого? чего?):**

- |                 |                |               |
|-----------------|----------------|---------------|
| - Вследствие    | - В силу       | - В случае    |
| - Ввиду         | - В заключение | - При условии |
| - В меру        | - В виде       | - При помощи  |
| - В течение     | - По причине   |               |
| - В продолжение | - Наподобие    |               |

**Нарушение в построении предложения с несогласованным приложением**

**Приложение** — определение, выраженное существительным. Несогласованное — значит не согласуется с главным словом по падежу. Несогласованное приложение всегда стоит в кавычках.

**Есть 2 способа употребления несогласованного приложения:**

1. С родовым словом — несогласованное приложение должно стоять в именительном падеже;
2. Без родового слова — несогласованное приложение должно стоять в контекстуальном падеже.

**Родовое слово** — более широкое понятие, обобщающее другое. Картина — родовое слово для приложений: «Утро в сосновом лесу», «Чёрный квадрат», «Демон сидящий». Роман — родовое слово для приложений: «Мастер и Маргарита», «Евгений Онегин», «Идиот».

**Смешение способов употребления несогласованного приложения**

В **картине** «Спящем пастушке» Венецианов передал всю прелесть русской природы.

**Родовое слово:** картине (предложный падеж).

**Несогласованное приложение:** Спящем пастушке (предложный падеж).

**Верное написание:** В **картине** (предложный падеж) «Спящий пастушок» (именительный падеж) Венецианов передал всю прелесть русской природы.



## Нарушение связи между подлежащим и сказуемым

**Подлежащее и сказуемое** — грамматическая основа предложения. Они должны быть согласованы по роду, числу и падежу (если имеется).

## Нарушение связи при аббревиатуре

ООН **объявил** о решении вопроса по грузино-осетинскому конфликту.

**Подлежащее:** ООН — организация (ж.р.) объединённых наций.

**Сказуемое:** *объявил* (м.р.).

**Верное написание:** ООН **объявила** о решении вопроса по грузино-осетинскому конфликту.

## Разные числа подлежащего и сказуемого

**Все**, кто интересуется театром, **знает** имя Алексея Бахрушина.

**Подлежащее:** *все* (мн.ч.).

**Сказуемое:** *знает* (ед.ч.).

**Верное написание:** **Все**, кто интересуется театром, **знают** имя Алексея Бахрушина.

## Разные роды подлежащего и сказуемого

Шимпанзе **сидело** в клетке и злобно **скакилось**, показывая жёлтые зубы.

**Подлежащее:** *шимпанзе* — мужского рода.

**Сказуемые:** *сидело* и *скакилось* — среднего рода.

**Верное написание:** Шимпанзе **сидел** в клетке и злобно **скакился**, показывая жёлтые зубы.

## Существительные с неочевидным родом

Тюль – мужской род: *белый тюль*;

Фланель – женский род: *мягкая фланель*;

Кенгуру – мужской род: *дикий кенгуру*;

Пони – мужской: *розовый пони*;

Такси – средний род: *голубоглазое такси*;

Шимпанзе – мужской род: *взрослый шимпанзе*;

Фламинго – мужской род: *розовый фламинго*;

Алоэ – средний род: *чудодейственное алоэ*;

Жюри – средний род: *справедливое жюри*;

Авеню – женский род: *широкая авеню*;

Мозоль – женский род: *кожная мозоль*;

Аэрозоль – мужской род: *пахучий аэрозоль*.

**В географических названиях род определяется по родовому слову. Например:**

(город) *Токио образовался* – мужской род слова *город*;

(княжество) *Монако повысило* – средний род слова *княжество*;

*длинная* (река) *Лимпопо* – женский род слова *река*.



## Неправильное построение предложения с косвенной речью

**Прямая речь** — передача речи в 1 лице: Она сказала: «**Я** (1 лицо) **хочу** (1 лицо) апельсинов».

**Косвенная речь** — передача чужой речи в 3 лице в виде придаточной части сложного предложения: Она сказала, **что хочет** (3 лицо) апельсинов.

## Смешение форм прямой и косвенной речи

Автор **утверждает, что я знаю**, а не просто **предполагаю**.

Первая часть в 3 лице указывает на косвенную речь — автор утверждает, что...

Вторая часть в 1 лице указывает на прямую речь — я знаю, а не просто предполагаю.

**Верное написание:** Автор **утверждает, что он знает**, а не просто **предполагает**.

## Нарушение видовременной соотнесённости глагольных форм

## У глагола есть 2 вида:

- Совершенный.** Отвечает на вопросы: Что сделать? Что сделает? Что сделал?
- Несовершенный.** Отвечает на вопросы: Что делать? Что делает? Что делал?

## 3 времени: настоящее, прошедшее и будущее.

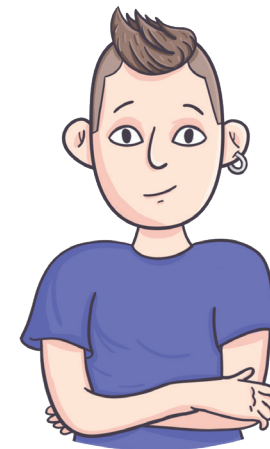
В одном предложении глаголы и отглагольные части речи должны употребляться в одном виде и времени. Неправильное употребление видовременной соотнесённости ведёт к путанице в последовательности действий.

Жуковский **принял** деятельное участие в смягчении участи декабристов, **помогает** их жёнам.

**Принял:** Что сделал? Совершенный вид, прошедшее время.

**Помогает:** Что делает? Несовершенный вид, настоящее время.

**Верное написание:** Жуковский **принимал** деятельное участие в смягчении участи декабристов, **помогал** их жёнам.



## Ошибка в употреблении имени числительного

Подробнее о правилах для этого задания смотри на стр. 29 «Правила употребления числительных оба, обе» и «Собирательные числительные».

Чаще всего в 8 задании попадает ошибка именно с собирательным числительным.

**Пример из 8 задания:** Семеро лётчиков подняли в воздух **семеро** самолётов, и небо заполнилось гулом и шумом.

**Верное написание:** Семеро лётчиков подняли в воздух **семь** самолётов, и небо заполнилось гулом и шумом.

**Пример решения**

*Основным источником энергии для всех живых существ, населяющих нашу планету, служит энергия Солнца.* — нарушение в построении предложения с причастным оборотом. Определяемое слово *существ* стоит в родительном падеже (Кого? Чего?), а причастие *населяющим* в дательном падеже (Кому? Чему?). Они должны быть согласованы по падежу.

*Все, кто видел море лунными южными вечерами, часто вспоминает о нём.* — нарушение связи между подлежащим и сказуемым. Здесь две пары подлежащих и сказуемых. *Кто видел* (верно) и *все вспоминает* (неверно). Подлежащее должно быть согласовано по числу. Верно: *все вспоминают*.

*В мае громко поют птицы и ярко светило солнце.* — нарушение видовременной соотнесённости глагольных форм. Предложения в данном контексте являются однородными с общими словами *в мае*. Соединены союзом *и*. Следовательно сказуемые должны быть одного вида и времени: *поют и светит*, или *пели и светило*.

*Пользуясь автомобильными справочниками, требуется много времени на самостоятельный ремонт машины.* — неправильное построение предложения с деепричастным оборотом. Деепричастие *пользуясь* и сказуемое *требуется* имеют разный субъект действия. Условно, действие деепричастия может выполнять некое «я», но этот же «я» не может выполнять действие «требоваться».

**ВАЖНО!** В одном слове могут быть сразу 2 вида гласных: проверяемые и непроверяемые. Например: *директива*. Первая И в этом слове НЕпроверяемая, а гласная Е проверяется словом *дирЕктор*. Такие слова подходят сразу под 2 формулировки: «... содержится непроверяемая/проверяемая гласная корня».

**Проверяемые гласные корня**

Чтобы определить гласную, нужно подобрать проверочное однокоренное слово.

*Стилист* — проверочное слово *стИль*; *котиче* — проверочное слово *кОт*; *разр..дить (всходы)* — проверочное слово *рЕдко*.

**НЕЛЬЗЯ использовать в качестве проверочных слов:**

1. Слова с другим значением: *Частота* — *чисто*; *чистота* — *часто*;
2. Слова с чередующимся корнем: *Загорать* — *загар*; *заря* — *зори*;
3. Глаголы другого вида: *Опоздать* — *опаздывать*; *усвоить* — *усваивать*.

**Непроверяемые гласные корня**

Словарные слова, правописание которых нужно запомнить. Единого списка таких слов для ЕГЭ не существует.

*КОнституционный, лЕлять, крИтерий.*

**Чередующиеся гласные корня**

**К чередующемуся корню ВСЕГДА можно подобрать чередование с близким значением.**

К чередованиям не относятся похожие сочетания букв:

*мирный* – корень МИР не чередуется, **НО** *замереть* – *замирать*;  
*косой* – корень КОС не чередуется, **НО** *коснуться* – *касаться*.

Могут встречаться разные чередования корней в зависимости от:

1. Значения;
2. Суффикса;
3. Ударения;
4. Согласного.

**ЗАДАНИЕ 9****Гласные в корне бывают 3 видов:**

1. Проверяемые;
2. Непроверяемые;
3. Чередующиеся.